


PROJEKT ZMIAN STAŁEJ **ORGANIZACJI RUCHU**

Temat	Rozbudowa drogi gminnej nr 107107L Kolonia Wilczopole-Majdan Mętowski wraz z budową oświetlenia drogowego..
Obiekt	Droga gminna nr 107107 L
Branża	Inżynieria ruchu
Inwestor	Wójt Gminy Głusk Rynek 1, 20-388 Dominów

Funkcja	Imię Nazwisko / Uprawnienia	Podpis
Projektant Branża inżynieria	mgr inż. Bernadeta Zachwieja- Gnyp Upr. LUB/0212/POOD/08 do proj. bez ograniczeń w spec. drogowej	

KARTA UZGODNIEN

Opinie

URZĄD GMINY GŁUSK
Referat Gospodarki Komunalnej i Inwestycji
ul. Rynek 1, 20-388 Dominów

Opinia
Uzgodnił projekt: *umowa stałej org. ruchu*
dot. rozbudowy drogi nr 107107L
zlokalizowany w pasie drogowym drogi
w miejscowości *Kolonia Wilczopole i Majdan Mętowski*
bez uwag / z następującymi uwagami:

17.08.2022
data

INSPEKTOR
Dąbek
podpis
mgr Robert Dąbek

WOJT GMINY GŁUSK
woj. lubelskie

Z up. Wójta
ZASTĘPCA WÓJTA
Adam Kuna

Zatwierdzenie

Starostwo Powiatowe
w Lublinie

Nr rej. *KTD 7121-3331/2022*

KLAUZULA ZATWIERDZENIA
WAŻNA JEST 36 MIESIĘCY
I NIE DOTYCZY PROJEKTÓW
INNYCH BRANŻ.

data *23.08.2022*
podpis *Adam Kuna*

ZATWIERDZA SIĘ DO REALIZACJI
PROJEKT STALEJ CZASOWEJ
ORGANIZACJI RUCHU W ZAKRESIE:

- ☒ 1. Rozmieszczenia sygnalizatorów
- ☒ 2. Programu sygnalizacji-koordynacji
- ☒ 3. Znaków drogowych białanych-swiecących
- ☒ 4. Znaków drogowych poziomych
- ☒ 5. Przystanków komunikacji publicznej
- ☒ 6. Urządzeń bezpieczeństwa ruchu

Starostwo Powiatowe w Lublinie informuje, że „o terminie wprowadzenia niniejszej organizacji ruchu należy zawiadomić tutejszy Urząd, zarząd drogi oraz Komendanta Miejskiego Policji w Lublinie, co najmniej na 7 dni przed rozpoczęciem prac”

STAROSTA LUBELSKI
Adam Kuna
podpis osoby upoważnionej

Uwagi nominowano ludzkiem zebony!

Spis treści

CZEŚĆ OPISOWA	4
1. Podstawa opracowania projektu i wykorzystane materiały:	4
2. Opis stanu istniejącego.....	4
3. Oznakowanie drogi - istniejące.	4
4. Charakterystyka ruchu na drodze.	5
5. Opis projektowanej drogi.	5
6. Opis projektowanej organizacji ruchu.	5
7. Zestawienie projektowanych elementów organizacji ruchu.	6
8. Przewidywany termin wprowadzenia organizacji ruchu.	7
9. Informacje dodatkowe.....	7
CZEŚĆ RYSUNKOWA	8
Rys. Nr 1 – Plan orientacyjny	9
Rys. Nr 2 – Zmiany stałej organizacji ruchu	10

CZĘŚĆ OPISOWA

Do Projektu Zmian Stałej Organizacji Ruchu związanych z rozbudowy drogi gminnej nr 107107 L Kolonia Wilczopole- Majdan Mętowski wraz z budową oświetlenia drogowego.

1. Podstawa opracowania projektu i wykorzystane materiały:

- Ustawa z dnia 20 czerwca 1997 r. „Prawo o ruchu drogowym” (tekst jednolity Dz.U. 2020 poz. 110., z późn. zmianami),
- Ustawa z dnia 21 marca 1985 r. „O drogach publicznych” (tekst jednolity tekst jednolity Dz. U. z 2021 r. poz. 1376),
- „Rozporządzenie Ministrów Infrastruktury oraz Spraw Wewnętrznych i Administracji z dnia 31 lipca 2002 r. w sprawie znaków i sygnałów drogowych” , (Dz. U. Nr 170 poz. 1393), z późn. zmianami,
- „Rozporządzenie Ministra Infrastruktury z dnia 3 lipca 2015 r. w sprawie szczegółowych warunków technicznych dla znaków i sygnałów drogowych oraz urządzeń bezpieczeństwa ruchu drogowego i warunków ich umieszczania na drogach” (Dz. U. 2019 poz. 2311) z późn. zm.),
- „Rozporządzenie Ministra Infrastruktury z dnia 23 września 2003 r. w sprawie szczegółowych warunków zarządzania ruchem na drogach oraz wykonywania nadzoru nad tym zarządzaniem” (tekst jednolity Dz. U. 2017 poz. 784),
- „Rozporządzenie Ministra Transportu i Gospodarki Morskiej z dnia 2 marca 1999 r. w sprawie warunków technicznych, jakim powinny odpowiadać drogi publiczne i ich usytuowanie” (tekst jednolity Dz. U. 2016 roku poz. 124 z późniejszymi zmianami).

2. Opis stanu istniejącego.

Przedmiotowa droga usytuowana jest prostopadle po południowej stronie drogi powiatowej nr 2107L. Istniejąca droga gminna 107107Lo nawierzchni bitumicznej szerokości 3,5m z wyjątkiem odcinka długości ok 60m na wysokości działki 361/1 o nawierzchni z płyt betonowych.

Droga na początkowym i końcowym odcinku biegnie w terenie zabudowanym, a na pozostałym odcinku przez teren upraw rolniczych.

Niweleta drogi po terenie w spadku na pierwszych 900 m w kierunku północnym, na pozostałym odcinku w kierunku południowym. Odwodnienie drogi powierzchniowe na teren pasa drogowego. W km 1+612 znajduje się przepust $\phi 40$.

Droga stanowi dojazd do pobliskiej zabudowy oraz pól uprawnych. Na końcu odcinka objętego opracowaniem znajduje się skrzyżowanie z drogą gminną nr 107108L

3. Oznakowanie drogi - istniejące.

. Oznakowanie drogi stanowią znaki zakazu B-18 ograniczenie tonaży do 5t , oraz znaki ostrzegawcze A-4 i A-7 oraz na granicy obrębów znaki E-18a i E-17a.

Szczegółowy zakres istniejącego oznakowania przedstawiono na rys nr 2.

4. Charakterystyka ruchu na drodze.

Brak danych ruchowych na przedmiotowych drogach. Inwestycja znajduje się na początku opracowania i końcu w terenie zabudowy a na pozostałym odcinku przez teren upraw rolniczych.

5. Opis projektowanej drogi.

Geometrię i niweletę drogi zaprojektowano w dowiązaniu do istniejącego przebiegu drogi gminnej.

Na początku opracowania to jest w odległości 320 od krawędzi drogi powiatowej przyjęto kilometr roboczy 0+000.

Zaprojektowano rozbudowę drogi na odcinku dł. ok 1+685,5. Koniec opracowania stanowi krawędź drogi gminną nr 107108L.

Zaprojektowano poszerzenie drogi do szerokości 5,50 m o nawierzchni bitumicznej. Na początkowym odcinku w dowiązaniu do stanu istniejącego zaprojektowano kontynuację istniejącego chodnika po wschodniej z betonu asfaltowego na długości 34,8 m, następnie zaprojektowano przejście dla pieszych i budowę chodnik z kostki betonowej szerokości 2m po zachodniej stronie drogi długości 324 m. Zaprojektowano utwardzenie poboczy kruszywem łamanym.

Niweletę drogi zaprojektowano w dowiązaniu do istniejącej niwelety drogi. Na początku opracowania dowiązano do rzędnej przebudowanego odcinka drogi. Na końcu opracowania dowiązano do rzędnej drogi gminnej nr 107108L.

Zaprojektowano zjazdy na każdą działkę.

Na długości chodnika zaprojektowano zjazdy uliczne szerokości nawierzchni utwardzonej 4,5 m . Nawierzchnia zjazdów od strony chodnika z kostki betonowej, od strony wschodniej umocnione kruszywem łamanym z wyjątkiem zjazdów istniejących z kostki betonowej

Na długości drogi bez chodnika zaprojektowano pobocza utwardzone kruszywem gr 15 cm szerokości 0,75 m. Za chodnikiem zaprojektowano pobocze gruntowe szerokości 0,5m

Na końcu opracowania znajdują się skrzyżowanie z drogą gminną nr 107108L ,

6. Opis projektowanej organizacji ruchu.

Zaprojektowano zmianę lokalizacji istniejących znaków pionowych w dostosowaniu do nowej krawędzi jezdni. Zmieniono ograniczenie tonażowe drogi z 5t na 8t. W obszarze łuków poziomych zaprojektowano ograniczenie prędkości do 30 km/h. Zaprojektowano ustawienie znaków E-17a i E-18a dla miejscowości Kol. Wilczopole. Na początku i końcu zabudowy zaprojektowano ustawienie znaków D-42 i D-43. Projektowane przejście dla pieszych oznakowano za pomocą znaków pionowych D-6 oraz znaku poziomego P-10. Na dojazdach do przejścia w odległości 2m przed przejściem zaprojektowano linię P-14. Projektowany chodnik z betonu asfaltowego wydzielono od jezdni drogi za pomocą linii krawędziowej P-7a i P-7b oraz oznakowano znakiem P-26. Na pozostałym odcinku zaprojektowano linię krawędziową P-7d a w miejscach zjazdów P-7c. W obszarze zakrętów dodatkowo zaprojektowano linię osiową P-4 a w miejscach zjazdów P-1e. Przy projektowanym przepuszczeniu oraz projektowanej komorze istniejącego przepustu

zaprojektowano ustawienie balustrady ochronnej U-11a. W obrębie skrzyżowania zaprojektowano tablice kierujące U-3d i U-3c.

Szczegółowe ustawienie znaków przedstawiono na rysunku nr 2.

7. Zestawienie projektowanych elementów organizacji ruchu.

Znaki pionowe projektowane

Symbol	Opis	tarcze szt.
D-6	przejście dla pieszych	2
D-42	obszar zabudowy	2
D-43	koniec obszaru zabudowy	2
B-18	zakaz wjazdu pojazdów o rzeczywistej masie całkowitej ponad ... t	2
B-33	ograniczenie prędkości	2
B-34	koniec ograniczenie prędkości	2
E-17a	miejsowość	1
E-18a	koniec miejscowości	1
Suma		14
słupki do znaków		10

Znaki pionowe do wymiany

Symbol	Opis	tarcze szt.
T-0	tabliczka	2
A-4	dwa niebezpieczne zakręty - pierwszy w lewo	2
A-7	ustąp pierwszeństwa	1
E-17a	miejsowość	1
E-18a	koniec miejscowości	1
Suma		9
słupki do znaków		4

Znaki poziome projektowane

Symbol	Nazwa	Długość mb.	wsp. m2/mb	Powierzchnia (m ²)			
				ciągłe	przerwywane	skrzyż. i przejścia	strzałki, symbole
P-1e	linia pojedyncza przerywana - prowadząca szeroka	12	0.12		1.4		
P-4	linia podwójna ciągła	95	0.24	22.8			
P-7a	linia krawędziowa - przerywana szeroka	9	0.12		1.1		
P-7b	linia krawędziowa - ciągła szeroka	29.6	0.24	7.1			
P-7c	linia krawędziowa - przerywana wąska	461	0.06		27.7		
P-7d	linia krawędziowa - ciągła wąska	2509	0.12	301.1			
P-10	przejście dla pieszych	5.5	0.5			11.0	
P-14	linia warunkowego zatrzymania złożona z prostokątów	6	0.375			2.3	
P-26	piesi	4	0.719				2.9
Suma				374.2	30.2	13.3	2.9

Urządzenia bezpieczeństwa ruchu

Symbol	Opis	szt.	m
U-11a	balustrada ochronna		8.5
U-3d	tablica kierująca	1	
U-3c	tablica kierująca	1	

8. Przewidywany termin wprowadzenia organizacji ruchu.

Przewidywany termin wprowadzenia projektowanej organizacji ruchu to 30 grudzień 2024 r.

9. Informacje dodatkowe.

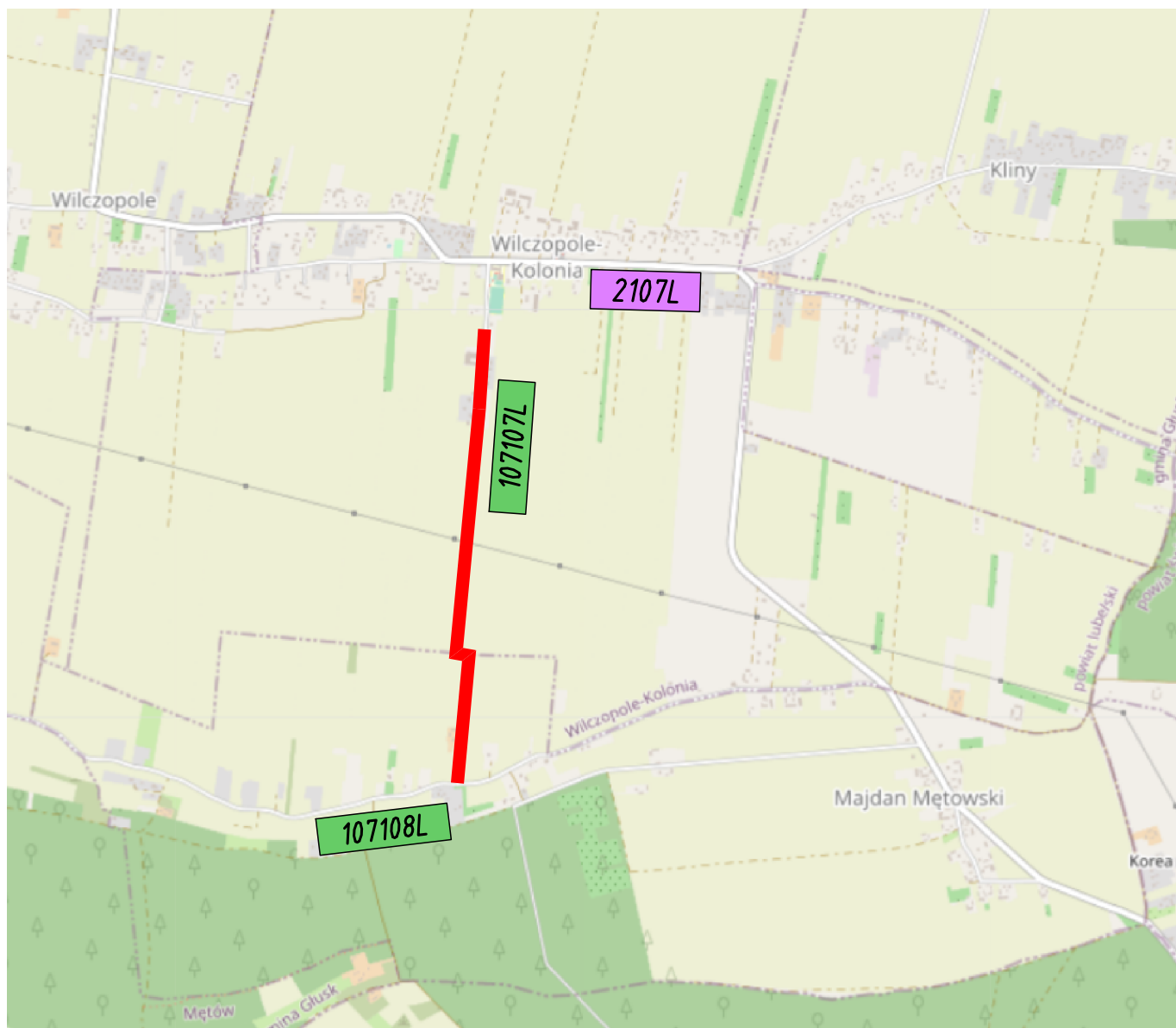
O terminie wprowadzenia niniejszej organizacji ruchu należy zawiadomić organ zarządzający ruchem co najmniej na 7 dni przed dniem wprowadzenia zmian organizacji ruchu.

mgr inż. **Bernadeta Zachwieja-Gnyp**
upr bud. nr LU.270212/POOD/08
do projektowania bez ograniczeń w spec. drogowej

.....
Opracował

CZĘŚĆ RYSUNKOWA

- 1 Plan orientacyjny
- 2 Zmiany stałej organizacji ruchu



LEGENDA:

— **Rozbudowywana droga**

ZAMAWIAJĄCY	Wójt Gminy Głusk ul. Rynek 1, 20-388 Dominów			
JEDN. PROJ.	VBCADPROJEKT WITHOUT LIMITS IN ENGINEERING WORLD		Biuro Inżynierskie VBCADPROJEKT Skrzynice-Kolonia 45b, 23-114 Jabłonna tel. 536 946 078, biuro@vbcadprojekt.pl, www.vbcadprojekt.pl	
NAZWA ZADANIA	ROZBUDOWA DROGI GMINNEJ NR 107107L KOLONIA WILCZOPOLE-MAJDAN MĘTOWSKI WRAZ Z BUDOWĄ OŚWIETLENIA DROGOWEGO			
RYSUNEK	Orientacja			
SPECJALNOŚĆ	FUNKCJA	IMIĘ I NAZWISKO	NUMER UPRAWNIENI	PODPIS
Drogowa	Projektant	mgr inż. Bernadeta Zachwieja-Gnyp	LUB/0212/P00D/08	
STADIUM:	BRANŻA:	DATA:	SKALA:	NR RYS:
PAB	DROGOWA	11.2021	1:25000	1

